



DIVERSES

Gebiet

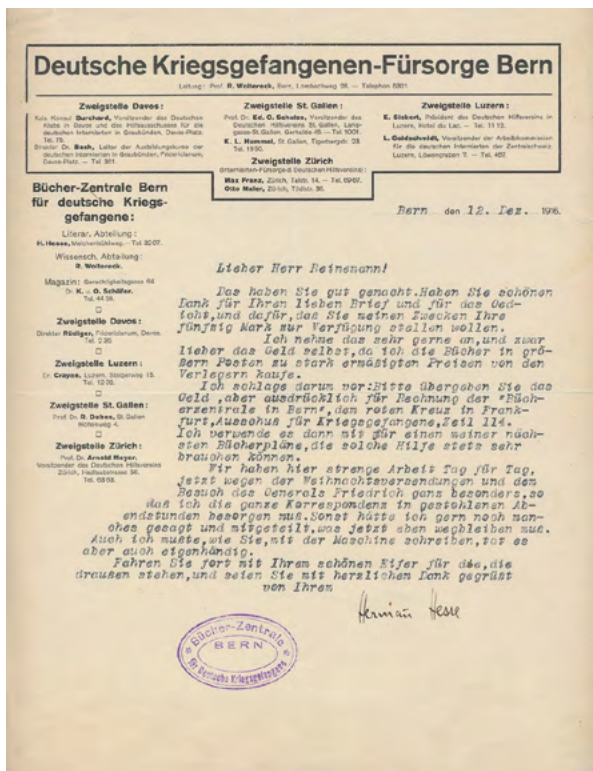
Losnr.

Autographen	1250 - 1252
Ansichtskarten	1253 - 1261
Heimat	1262 - 1266
Thematik	1267 - 1289
Flugpost	1290 - 1296
Zeppelinpost	1297 - 1332
Raketenpost	1333 - 1334
Katastrophenpost	1335
Schiffspost	1336 - 1349
Transatlantikmail	1350

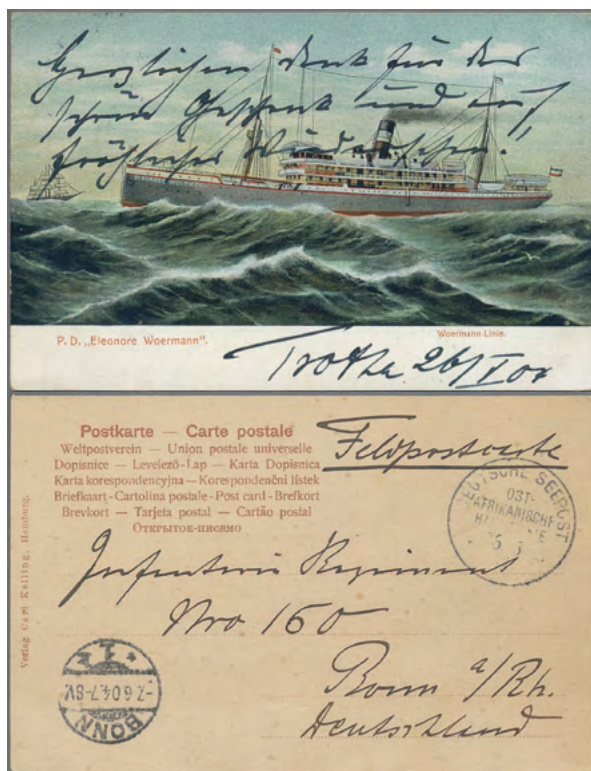
Autographen - Ansichtskarten

Losnr.

Katalognr. Erhalt. Ausruf



Los 1250



Los 1252

Autographen


- P 1250 HERMANN HESSE (1877--1962), maschinenschriftliches Dankeschreiben des berühmten Schriftstellers an einen Spender für die Berner Bücher-Zentrale für deutsche Kriegsgefangene, die Hesse ab 1914-1919 leitete. Hesse hatte sich 1914 freiwillig für den Kriegsdienst auf deutscher Seite gemeldet, wurde aber als untauglich von der deutschen Botschaft zum Leiter der Bücher-Zentrale bestimmt. Dieser Brief behandelt die Spendenverwendung, einige Sätze zu seiner beruflichen Situation und ist eigenhändig mit Füller unterschrieben. Ein schönes Autograph und sehr interessantes Zeitdokument! (M) 250,-
- W 1251 MANNERHEIM; 1937, Originalautogramm von Carl Gustav Emil Mannerheim auf einer kleinen Pappe (ca. 9 cm. x 3,4 cm), die zusammen mit einer Finnland Mi.Nr. 203 ungebraucht auf einer Pappe (ca. 14,4 cm x 9,2 cm.) mit geknickter unterer Ecke klebt. Zusätzlich ist noch ein Gedenkblatt mit der Mi.Nr. 203 mit Stempel vom Ersttag enthalten. 50,-
- P 1252 TROTHA, Lothar von (1848-1920), preußischer Infanteriegeneral und 1904-1905 Kommandeur der Kolonialtruppen in Deutsch-Südwestafrika, maßgeblich verantwortlich für den Völkermord an den Herero und den Aufstand der Nama. Eigenhändige Danksagungskarte "für das schöne Geschenk und auf fröhliches Wiedersehen" an das 160. Infanterieregiment in Bonn mit Unterschrift, befördert mit der Ost-Afrikanischen Hauptlinie der Deutschen Seepost am 26.6.1904, kurze Zeit nach der Überfahrt des zukünftigen Kommandeurs der Schutztruppe nach Swakopmund mit der "Eleonore Woermann", diese gleichzeitig Bildmotiv der Karte. ☒ 220,-

Ansichtskarten: Künstler / Artists


- W 1253 CARL JÖZSA; 1900, guterhaltene, gelaufene Jugendstilkarte von dem Künstler Carl Jözsá mit den Abbildungen eines Frauenkopfes und diverser Jugendstilornamente. Die Karte ist teils vorderseitig beschriftet und ist innerhalb Berlins gelaufen. Ak 40,-

Ansichtskarten


Losnr.	Katalognr.	Erhalt.	Ausruf
W 1254	RAPHAEL KIRCHNER; 1903, gelaufene, farbige Ansichtskarte des Jugendstil Künstlers Raphael Kirchner mit Abbildung einer Frau die ein Buch liest in sehr guter Erhaltung.	Ak	40,-
Ansichtskarten: Propaganda			
W 1255	REICHSPARTEITAG; 1933, schwarzweiße Propagandakarte vom Reichsparteitag in Nürnberg 1933 mit Abbildung des Amtswalter-Appells in sehr guter ungebrauchter Erhaltung.	Ak	50,-



Los 1256



Los 1257



Los 1259

P 1256	REICHSPARTEITAG; 1935, farbige Propagandakarte vom Reichsparteitag in Nürnberg mit Abbildung des Reichsadlers mit Hakenkreuz über Burg und Stadt Nürnberg, mit leicht gestoßenen Ecken und in ansonsten guter gelaufener Erhaltung	Ak	70,-
P 1257	1936, farbige Propagandakarte "Deutsches Jungvolk" in sehr guter Erhaltung. Die Karte ist innerhalb Gerolzhofen an den örtlichen Bürgermeister gelaufen, mit der Einladung eines Jungvolkführers zu einem Filmabend und dem Briefstempel "NSDAP Deutsches Jungvolk i. d. HJ Stamm V/334 (Gerolzhofen).	Ak	80,-
W 1258	REICHSPARTEITAG; 1936, farbige Propagandakarte vom "Reichsparteitag Nürnberg", mit Abbildung eines Ritters mit Hakenkreuzfahne und Nürnberger Wappen, rückseitig mit Reichsparteitagsatz (Mi.-Nr. 632/633). Dieser entwertet mit Werbemaschinenstempel "NÜRNBERG DIE STADT DER REICHSPARTEITAGE 1...9.36", mit geschwärztem Empfänger, Karte mit leichtem Bug durch die rechte obere Ecke, sonst in guter gelaufener Erhaltung.	Ak	40,-
P 1259	SA; 1937, farbige Propagandakarte mit Text "UND IHR HABT DOCH GESIEGT!", mit Abbildung von 2 SA-Männern mit Hakenkreuzfahne vor der Feldherrnhalle in München, rückseitig mit 3 Pfg. Hindenburg entwertet mit Sonderstempel "BERLIN-REICHSTAG Große Antibolschewistische Ausstellung Bolschewismus ohne Maske 6.11.-19.12.37 7.11.37", mit leicht gestoßenen Ecken und in ansonsten guter ungelauener Erhaltung.	Ak	70,-
W 1260	WARTHELAND; 1940, farbige Propagandakarte mit Text "Wartheland TAG DER FREIHEIT 1940", mit Abbildung des Reichsadlers mit Hakenkreuz über Schwert und Pflug, rückseitig mit 6 Pf. Hindenburg entwertet mit Sonderstempel "POSEN Wartheland Tag der Freiheit 26.10.1940" und in sehr guter ungelauener Erhaltung.	Ak	60,-
W 1261	TAG DER POLIZEI; 1941, farbige Propagandakarte zum "Tag der Polizei 1941", mit Abbildung eines Sicherheitspolizisten mit SS-Fahne, rückseitig mit drei Werten "Messestadt Wien" (Mi.Nr. 768/770), davon zwei entwertet mit Sonderstempel "HAMBURG Werbeschau KdF.-Sammlergruppe 20.4.1941", in sehr guter ungelauener Erhaltung.	Ak	50,-

Heimat

Losnr.

Katalognr.

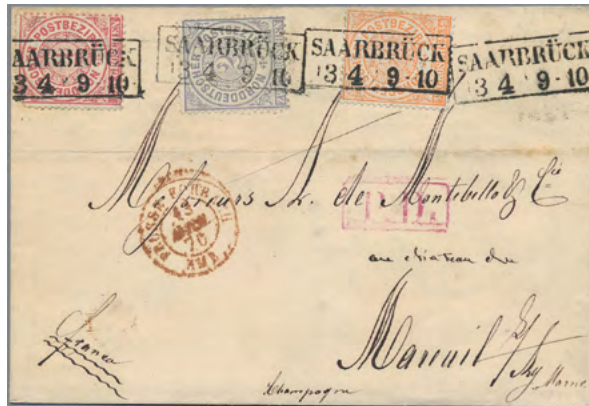
Erhalt.

Ausruf

Heimat: ehemalige Ostgebiete

- W 1262 1901, Privat-Postkarte 5 Pf Germania (Reichspost) "Gruss aus Elbing", rs. Foto-Abb. "Alter Markt", gebraucht von "Elbing 28.2.01" nach Kallwen/bei Tilsit.

PP GA 50,-



ex Los 1263

Heimat: Saarland

- P 1263 1868-1870, neun Belege mit Frankaturen des Norddeutschen Bundes aus Saarbrück nach Frankreich und Deutschland. Dabei drei Dreifarbenfrankaturen ½, 1 und 2 Gr., eine geprüft Flemming BPP, ein Schreiben der Kgl. Bergwerks-Direction Saarbrücken nach Rüdesheim, frankiert mit waagrechtem Paar der ½ Gr., diverse 1 Gr.-Belege, u.a. auf Korrespondenz-Karte, als überklebter preußischer GA sowie auf privat von Brüssel nach Saarbrück gebrachte Briefhülle, die - mit Inlandsporto - dann weiterging in das 1870 deutsch besetzte Mareuil-sur-Ay [Champagne]. Alle Belege im Netz abgebildet.

☒/GA 200,-



ex Los 1264



Los 1265

- P 1264 1872-1874, zwölf Belege mit Brustschild-Frankaturen und Stempeln des späteren Saarlands, dabei zwei Faltbriefe mit Zweifarbenfrk. 1 und 2 Gr. nach Frankreich, eine Drucksache mit ½ Gr. Großer Brustschild, entwertet Ra3 Sulzbach, ein schöner Brief aus Saarlouis nach Vlaardingen / NL, unterfrankiert mit ½ und 1 Gr., daher nebengesetzter Stempel "Unzureichend / frankirt" und hs. Taxe. Alle Belege im Netz abgebildet.

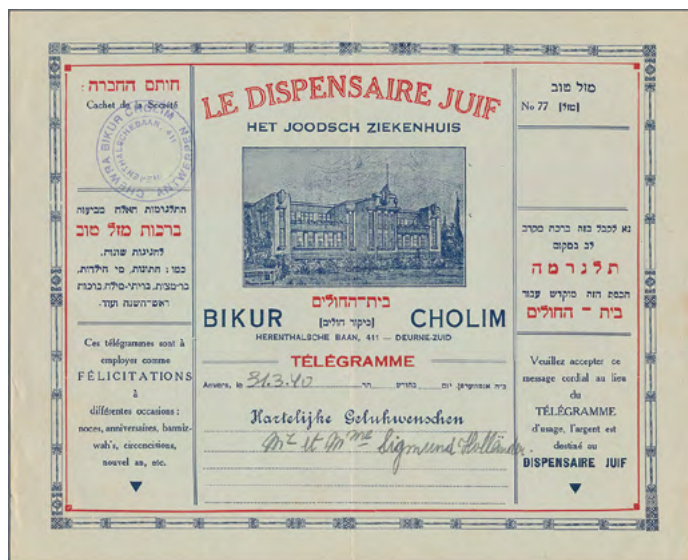
☒ 200,-

- P 1265 1872, attraktive Dreifarbenfrankatur mit Kleiner-Brustschild-Marken auf sauberer Briefhülle nach St. Dizier, ½ Gr., 1 Gr. und 2 Gr. farbfrisch, gut bis sehr gut geprägt, sauber gezähnt, bei der 2 Gr. obere Reihe einige kleine Zf., alle Marken entwertet "ST. JOHANN A.D. SAAR / 30.4.72". Rückseitig geprüft M. Sommer BPP, vorderseitig nebengesetzt frz. Transit- und Bahnpoststempel, rs. weitere Stempel.

DR 3-5 ☒ 80,-

Heimat - Thematik

Losnr.	Katalognr.	Erhalt.	Ausruf
W 1266	1875-1900, sechs Belege mit Pfennige-bis Germaniafrankaturen und Stempeln aus dem späteren Saarland, dabei mehrere Einschreibbriefe, u.a. 10 Pfennig-GA-Umschlag mit Zus.-Frankatur 20 Pfennig aus Saarbrücken nach Berlin, ein Postauftrag nach Straßburg aus Mettlach mit Adler/Krone, 10 und 20 Pfg. usw., Belege im Netz abgebildet.	☒/GA	60,-
Thematik: Arktis & Antarktis / arctic & antarctic			
W 1267	1956-1984, 19 Belege sowjetischer Nordpol-/Antarktisstationen, u.a. Station Sevelnij Poljuz 4 mit Mi.-Nr. 1791-1793 auf Ganzsache mit Motiv der Station (U 151), nach Moskau gelaufen, ein Originalschreiben der Station auf eigenem Briefpapier von 1956, außerdem die Stationen 8, 10, 22, 25, 28 und 29 sowie die Antarktisstationen "Wostok", "Mirny", "Lasarew" und ein Brief mit vier verschiedenen Stationsstempeln. (T)	☒/GA	80,-
Thematik: Firmenlochung / perfins			
W 1268	ÖSTERREICH; 1895, "Franz Joseph" 3 Kreuzer (Mi.Nr. 52) mit seltener Firmenlochung "R & R" (Regenhardt & Reymann), als Beifrankatur auf 2 Kreuzer-Ganzsachenkarte (P 74), entwertet "FREIWALDAU 19/7 95", die nach Amsterdam (Niederlande) gelaufen ist.	GA	50,-
W 1269	1929, "Jahresschau Dresden 1929 Reisen und Wandern", vier Sonderkarten je mit Freimarken-Frankatur, alle mit passender Perfin "J D A" (Jahresschau Dresden Ausstellung) und entwertet mit entsprechendem Maschinenwerbestempel 11.6.29. ex DR 390-414	☒	50,-



Los 1270

Thematik: Judaika / judaism

P 1270	1940, Belgien, Telegrammformular des Jüdischen Krankenhauses in Antwerpen vom 31.3.1940 mit "herzlichen Glückwünschen", senkrecht mittig gefaltet, sonst tadellos. (M)	☒	50,-
--------	--	---	------

Thematik: Medizin, Gesundheit / medicine, health

P 1271	1898, "IX. CONGRESO INTERNAT. DE HIGIENE Y DEMOGRAFIA 13 APR", red special event postmark on stationery card 10c. purple to Budapest with arrival mark 17.4. alongside.	GA	50,-
P 1272	1928, Egypt, Centenary of Medical Faculty/International Medical Congress, cacheted envelope sent registered with special event postmark and special registration mark.	☒	50,-



Los 1271



Los 1272

Thematik

Losnr.

Katalognr. Erhalt.

Ausruf



Los 1273



Los 1277

- | | | | | |
|--|--|-------------------------|-------------------------------------|------|
| P 1273 | 1955, 30th French Physican's Congress, epreuve d'artiste in bluish green, signed Pheulpin. | Algerien 341
epreuve | (*) | 50,- |
| Thematik: Olympische Spiele / olympic games | | | | |
| W 1274 | 1924, farbige Sonderkarte zu den Olympischen Spielen in Paris mit Abbildung einiger Sportler mit Olympischem Gruß. Die Karte ist vom Verlag "Hachard & Cie." und in guter ungebrauchter Erhaltung. Eine minimale Tönung rechts auf der Bildseite sei hier nur der Form halber erwähnt. | | Ak | 40,- |
| W 1275 | 1928, kpl. Serie der 5 verschiedenen, schwarzweißen Ansichtskarten vom Turmspringen bei den Olympischen Spielen in Amsterdam. Die Karten sind von dem Verlag "Weenenk & Snel" und in sehr guter ungebrauchter Erhaltung. | | Ak | 50,- |
| W 1276 | 1932, Olympic Games Lake Placid, Skier 2c. carmine rose, three cacheted covers "OLYMPIC GAMES 1932 Lake Placid, N.Y. 1932", consecutively postmarked "LAKE PLACID" 4.2./5.2./6.2. | USA Sc. 716 | <input checked="" type="checkbox"/> | 50,- |
| P 1277 | 1932, Olympic Games Los Angeles, Discobolus 5c. blue used on cover from "SAN DIEGO NOV 1 1933" to Tonga with arrival mark 1.12.33 on reverse, and with two TIN CAN MAIL marks on front/on reverse. | USA Sc. 719 | <input checked="" type="checkbox"/> | 50,- |



Los 1278

- | | | | | |
|--------|---|----------------------------|-------------------------------------|-------|
| P 1278 | 1932, Olympic Games Los Angeles, Discobolus 5c. blue plate block of four (faults at right margin) used on airmail cover from "BROOKLYN SEP 24 1932" to Vienna/Austria, via German Catapult flight "(steamer) EUROPA-SOUTHAMPTON 29.September 1932" with two red flight cachets alongside, Berlin transits on reverse and Vienna arrival on front (all 30.9.32). | USA Sc. 719
plate block | <input checked="" type="checkbox"/> | 80,- |
| P 1279 | 1936, OLYMPIADE BERLIN, 15 Belege mit seltenem Vordruck, jeweils frankiert mit Marken des Sommerolympiade-Satzes und unterschiedlichen Sonderstempeln, zwei der Belege gelaufen, davon die 40+35 Rpf.-Marke auf Einschreiben-Drucksache sowie mit Zus.-Fr. 3+2 Rpf. als portogerechte Eilboten-Drucksache. (M) | DR 609-616 | <input checked="" type="checkbox"/> | 250,- |

Thematik

Losnr.

Katalognr. Erhalt. Ausruf



ex Los 1279



Los 1280



Los 1281

- P 1280 1936, Sommerolympiade Berlin, der komplette Satz auf Privatganzsache der Olympia-Postwertzeichen-Ausstellung Dresden (Wertstempel Hindenburg 3 Rpf.), alle entwertet mit seltenem SSt "DRESDEN AUSSTELLUNG - Die Briefmarke - 4.8.36". PP 122 C 28-01, 609-616 GA 40,-
- P 1281 1936, Deutsches Reich, zweimal Block 6 mit verschiedenen SSt, dabei der gute "DRESDEN AUSSTELLUNG / Die Briefmarke / 9.8.36" und "BERLIN FAHRBARES POSTAMT / 8.8.36", hier auf sehr seltenem Vordruck-Umschlag, tadellose Erhaltung. DR Block 6 (2) ☒/☉ 100,-



Los 1282

- P 1282 1936, Deutsches Reich, Olympiablock mit vollem Originalgummi und SSt "MÜNCHEN / Schach-Olympia 1936 / 1.9.36", Pracht. DR Block 6 ☉ 50,-

Thematik

Losnr.

Katalognr. Erhalt. Ausruf



Los 1283

P 1283 1972, Ras al Khaima, Gold Medal Winners Olympic Games Sapporo, DE LUXE SHEETS with pale green margin, country name and number, complete set of six values on front/ on reverse on registered cover from "RAS AL KHAIMA 21.8.72" to USA with transit mark "DUBAI 22 AU 72" and U.S. arrival mark 28.8.72 on reverse. Rare and attractive! (M)

73V736 ☒ 100,-



Los 1284

P 1284 1972, Ras al Khaima, Gold Medal Winners Olympic Games Sapporo, DE LUXE SHEETS with white margin, complete set of six values on front/on reverse on registered cover from "RAS AL KHAIMA 21.8.72" to USA with arrival mark 28.8.72 on reverse, some postal wear. Rare and attractive! (M)

73V736 ☒ 100,-

Thematik: Rotes Kreuz / red cross

P 1285 1870, Mitteilung der schweizerischen Hilfsgesellschaft des Roten Kreuzes für verwundete Soldaten, Agentur Basel an die Zentrale in Genf über den aktuellen Stand zu vermissten französischen Soldaten vom 22.9.1870 auf offizieller Vordruckkarte, mit nebengesetztem roten Stempel der Agentur und Aufgabestempel Basel / 22 IX70. Rückseitig AK Genf. Leichte Knitter, insgesamt gute Erhaltung. Kurze Zeit später wurden hierfür eigene Portofreiheitsmarken herausgegeben.

☒ 80,-

Thematik

Losnr.

Katalognr. Erhalt. Ausruf



Los 1285



Los 1286

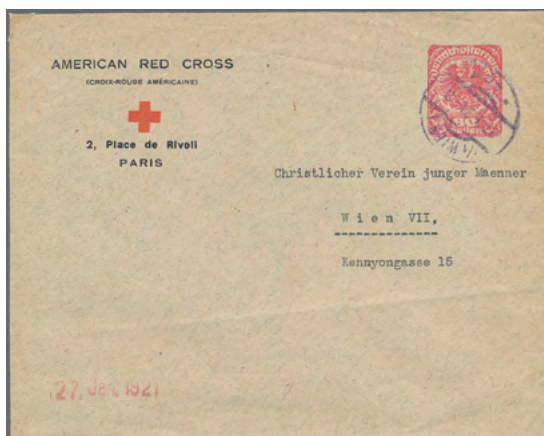


Los 1287

- P 1286 1906, GENFER KONVENTION, großer Motivumschlag zur Konferenz 1906 in Genf, auf der die ursprüngliche Genfer Rotkreuz-Konvention von 1864 überarbeitet wurde, als offizieller Brief innerhalb von Genf versendet (Stempel "AFFAIRE OFFICIELLE"), nebensetzt Wappenstempel der Genfer Republik und Poststempel vom 1.VII.06. Rückseitig etwas unsanft geöffnet, aber vollständig.
- P 1287 1906, BAYERN, Ziffer auf Rauten, Antwortkarte 5 / 5 Pfg. grün, Druckdatum 06 mit privatem Zudruck der Münchner Sanitäts-Lotterie, die mit diesen Karten bei Händlern den aktuellen Bestand an Losen abfragen wollte. Frageteil gelaufen nach Regensburg, AK und Briefträgerstempel Regensburg bildseitig.

☒ 70,-

Bayern P
69/04 var GA 60,-



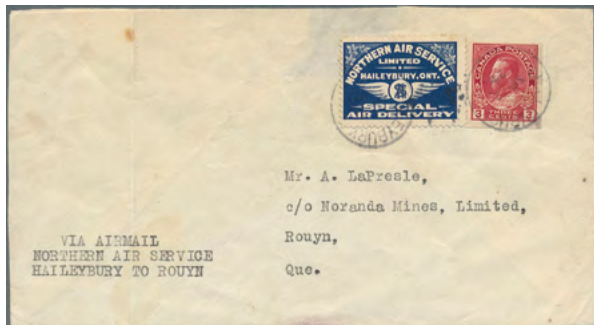
Los 1288



Los 1289

Flugpost

Losnr.	Katalognr.	Erhalt.	Ausruf
P 1288	1921, "AMERICAN RED CROSS" (CROIX-ROUGE AMERICAINE) 2, Place de Rivoli PARIS", sender's imprint on Austrian printed-to-order stationery envelope 80h. red, used "WIEN 21.1.21" locally to YMCA.	GA	50,-
P 1289	1938, 75 Jahre Rotes Kreuz, Deutsches Reich - Sonderpostkarte zum 30.1.1938 rückseitig mit privatem Bildzudruck "Deutsches Rotes Kreuz 1863-1938 - 75 Jahre Hilfsbereitschaft". Karte mit Zus.-Frankatur DR 662 gelaufen innerhalb von Wuppertal-Barmen, 13.4.1938. Ungewöhnlich.	DR P 267 var. GA	80,-



Los 1290



Los 1291

Flugpost Übersee

P 1290	1925, Canada, Airmail Semi-Official, 25 C blue Northern Air Service, along with 3 C Admiral, sent from Haileybury, SP 2 25, to Rouyn Lake, arrival mark with same date on reverse, envelope few unobstrusive blemishes. F/VF condition	Sc. CL 5	⊞	40,-
--------	--	----------	---	------

Flugpost Europa

P 1291	1911, 1911 First U.K. Aerial Post London to Windsor, Erstflug-Sonderkarte, frankiert mit 1/2 d Georg V., entwertet mit Sonderstempel No. 1.	⊞	40,-
--------	---	---	------



Los 1292



Los 1293

P 1292	1926, MALMÖ-BASEL ERSTFLUG, Brief mit schwedischer Frankatur, Luning Nr. 43 A.	⊞	60,-	
P 1293	1927, 10.2., Erster Versuchsflug "Rom-Venedig-Wien" (Longhi 27 K, Va), u.a. frankiert mit zwei 60 c.-Flugpostmarken u. rotem Luftpost-Stpl.	Italien 230 (2), 242	⊞	40,-
W 1294	1930, 1.5., "BRÜSSEL-ZÜRICH" Sabena-Erstflug-Brief mit Ankunstempel "ZÜRICH FLUGPLATZ" und rückseitigem Stempel des Konsulats der Niederlande.	⊞	50,-	

Flugpost - Zeppelinpost

Losnr.

Katalognr. Erhalt. Ausruf



Los 1295



Los 1297

Flugpost Deutschland

- P 1295 1914, Flugpost Dresden-Leipzig, Sonderkarte mit rückseitigem 25-Pfg.-Vignetteneindruck, vs. Motiv "himmelwärts gewandter Mensch mit Flugzeugen", frankiert mit Germania, 10 Pfg. und entwertet "Flugpost Dresden-Leipzig / Dresden / 10.5.14 / a" nach London mit ausführlichem Text. Ecken leicht bestoßen, sonst sauberer und nicht üblicher Auslandsbeleg.
- W 1296 1934, 23.11., Hannover, Continental Freistempel 940 (Pf) auf portugiesischem Luftpostbrief, 27g mit vs. rotem u. blauen Bestätigungsstempel nach Uruguay, rs. Ankunftspl. Montevideo vom 30.11.34

25-05	☒	100,-
L 39	☒	40,-

Zeppelinpost Übersee

- P 1297 1932, 7th South America Trip, Brazilian Mail, heavy weight commercial cover bearing 18\$600 rate from "RIO DE JANEIRO 28.SET 32" to Zürich/Switzerland with arrival mark Friedrichshafen 4.10. on reverse, slight postal wear (Brazil Michel nos. 369, 370 (2), 357, 364). Unusual. (M)

Si. 184	☒	50,-
---------	---	------



Los 1298

- P 1298 1937, LAKEHURST, zur Mitnahme auf dem beabsichtigten Rückflug der LZ 129 "Hindenburg" vorbereiteter Brief aus New York nach Hamburg mit Aufgabestempel "NEW YORK / MAY 6 / 9 30 AM". Als "Bonus" zwei Luftpostbelege von 1928 (Lindbergh-Flug Cuba 1928 und New York - Leipzig), siehe Abbildungen im Netz.

Sieger 454		
Eb etc.	☒	70,-

Zeppelinpost Europa

- W 1299 1929, Orientfahrt-Zubringerpost-Kartemitentsprechendem Sonderbestätigungsstempel, frankiert mit Österreich-Flugpostmarken 10 Gr. (Mi.Nr. 472) im waagerechtem Paar und 50 Gr. (Mi.Nr. 477) im waagerechten Dreierstreifen, entwertet "WIEN 122.III.29" und nach Wien gelaufen.

Sieger-Nr. 23	☒	60,-
---------------	---	------

Zeppelinpost

Losnr.

Katalognr. Erhalt. Ausruf



Los 1300

P 1300 1930, RUSSLANDFAHRT, Rückfahrt Moskau-Friedrichshafen, zwei Karten jeweils mit Zeppelinmarke zu 40 K., gezähnt 12½ und Zusatzfrankatur. Marken entwertet mit Post-Sonderstempel, nebengesetzt jeweils Transitstempel Friedrichshafen, OHNE Leitstempel, nach Sutton Coldfield [England] bzw. nach Gräsberg [Schweden], letzterer Beleg auch mit AK. Sieger 85 Aa (2) ☒ 130,-



ex Los 1301



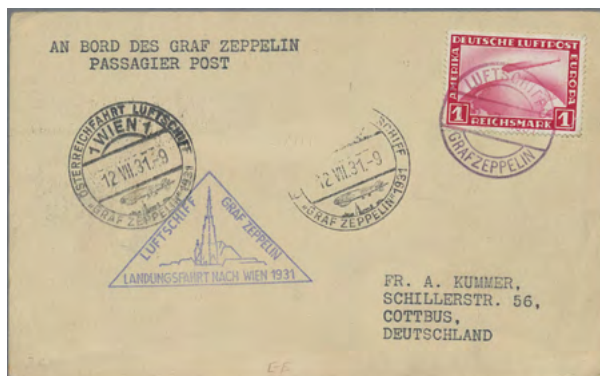
Los 1302

P 1301 1930, RUSSLANDFAHRT, Rückfahrt Moskau-Friedrichshafen, zwei Belege jeweils mit Zeppelinmarke zu 40 K. und zu 80 K., gezähnt 12½ und Zusatzfrankatur. Die 40 K.-Marke auf Ansichtskarte nach Bern, ohne Leitstempel, die 80 K.-Marke auf Brief nach Berlin, mit Leitstempel Type I, beide entwertet mit Post-Sonderstempel. Transitstempel Friedrichshafen vor- bzw. rückseitig. Sieger 85 Aa und Ba ☒/Ak 120,-

P 1302 1931, ISLANDFAHRT, Ansichtskarte als Bordpost der Hinfahrt, frankiert mit Zeppelin 1 RM.-Marke, nebengesetzt Sonderbestätigungsstempel und AK "REYKJAVIK / 1.VII.31", tadellose Erhaltung. Sieger 113 B ☒ 50,-



Los 1303



ex Los 1304

Zeppelinpost

Losnr.		Katalognr.	Erhalt.	Ausruf
P 1303	1931, ISLANDFAHRT, der komplette Satz Christian X. mit Überdruck "Zeppelin 1931" auf R-Brief aus Reykjavik nach Braunschweig. Jede Marke entwertet mit der nach Fotoattest Leder BPP (1998) sehr seltenen Type C des Zweikreisstempels "REYKJAVIK / 30.VI.31", nebensetzt Sonderbestätigungsstempel. Rs. Transitstempel Friedrichshafen und AK Braunschweig, auch nach Attest Marken und Brief gut erhalten und echt.	Island 147-149, Sieger 114 D	☒	300,-
P 1304	1931, ÖSTERREICHFAHRT, zwei Belege - Zeppelin 1 RM.-Marke auf Bordpostkarte nach Wien mit allen Stempeln vorderseitig, Rückfahrt Wien-Friedrichshafen, Zeppelin-Ansichtskarte mit Österreich Flugpost, Mi.-Nr. 474 und 477 (3) nach Flensburg, nebensetzt Postsonderstempel "Wien 1" und Transitstpl. Graz.	Sieger 116 B, 118 A	☒	60,-



Los 1305



Los 1306

P 1305	1932, 3. SÜDAMERIKAFAHRT 1932, Zuleitungspost Schweden mit Vierfarbenfrankatur ab Stockholm nach Buenos Aires, mit beiden Sonderbestätigungsstempeln, rs. Transitstempel zum Anschlußflug sowie AK Buenos Aires. Umschlag etwas stockfleckig, sonst fein.	Sieger 150	☒	50,-
P 1306	1932, ZULEITUNGSPOST SOWJETUNION, Luftschiff Graf Zeppelin, 4. Südamerikafahrt, Einschreibepostkarte ab Moskau mit Leitvermerk via Gr. Zeppelin Berlin-Friedrichshafen-Brasilien. Beförderung durch Zeppelin nicht belegt, allerdings rs. Transitstempel Rio de Janeiro und vorderseitig AK Pernambuco. Frankatur UdSSR Luftschiffbau, Mi.-Nr. 400-401.	Sieger 157 Z	☒	100,-



Los 1307



Los 1308

P 1307	1932, 18.6.: Niederlande-Fahrt. Zeppelin-AK (Ecktönung) ab Enschede nach Rotterdam, Abwurf Groningen.	Si 165 Aa	Ak/☒	50,-
P 1308	1933, Chicagofahrt / 50. Ozeanüberquerung der Graf Zeppelin, ZULEITUNG SCHWEIZ zur Rundfahrt Friedrichshafen - Friedrichshafen, Schweizer Ganzsache 20 Rp. (P 160) und Zus.-Frankatur Mi.-Nr. 227 und 233, als R-Karte aufgegeben in Romanshorn, mit Poststempel Friedrichshafen vom 14.10.33, Sonderbestätigungsstempel der Fahrt und weiterem grünem Bestätigungsstempel. Rs. AK St. Gallen vom 2.11.1933. Gute Erhaltung, Sieger 300 €.	Sieger 238 Z	☒	90,-

Zeppelinpost

Losnr.

Katalognr. Erhalt. Ausruf



Los 1309



Los 1310

- P 1309 1936, LZ 129 1. NORDAMERIKAFAHRT, Zuleitung Schweden. UPU 1924, 80 Öre und Zusatzfrankatur (Mi.-Nr. 170, 235) auf Beleg ab Göteborg nach New Jersey, Auflieferung Frankfurt, entsprechend Flugpostbestätigungsstempel, rs. Transit New York. zu Sieger 406 D 50,-
- P 1310 1936, 4.5.: 1. Nordamerikafahrt, Liechtenstein-Zuleitung. Luftpost-R-Brief mit Liechtenstein Zeppelin-Sondermarken 1 Fr. und 2 Fr. (Mi.-Nr. 149-150) ab Triesenberg via New York nach Berlin. SI 408 ALB 50,-



Los 1311



Los 1313

Zeppelinpost Deutschland

- P 1311 1928, "Amerikafahrt"-Brief mit entsprechendem Bestätigungsstempel, frankiert mit Flugpostmarke 3 Mark (Mi.Nr. 384) und 7 weiteren Flugpost- und Freimarken, entwertet "FRIEDRICHSHAFEN BODENSEE LUFTPOST 10.OKT.28", welcher nach Brooklyn/USA gelaufen ist. Der Brief weist in der rechten unteren Ecke einen Wasserfleck auf, ist oben leicht gekürzt und trägt rückseitig den Ankunftstempel "NEW YORK OCT 16 1928". Sieger 21 g 40,-
- W 1312 1929, ERINNERUNGSKARTEN, zwei Ansichtskarten des LZ 127, jeweils frankiert mit Ebert, 8 Rpf. und entwertet Friedrichshafen 8.9.29, eine davon mit Stempel "Zur Erinnerung an die / Rückkehr des Luftschiffes / Graf Zeppelin von der / Weltreise". zu Sieger 30 Ak 40,-
- P 1313 1929, DEUTSCHLANDFAHRT Teil I, Abwurf Düsseldorf, Luftpost-Ansichtskarte [Rathaus Kassel] mit phantasievoller Buntfrankatur aus Reichspräsidenten 5, 8 und 15 Rpf. sowie zwei ungültigen Flugpostmarken der Inflazeit nach München, mit rotem Bordstempel, Marken entwertet "DÜSSELDORF / 12.9.29", nebengesetzt AK München. Leichte Beförderungs- und Haftspuren, sonst einwandfrei. Sieger 33 a Ak/ 70,-

Zeppelinpost

Losnr.

Katalognr. Erhalt. Ausruf



Los 1314



ex Los 1315

- P 1314 1929, SPANIENFAHRT, Ansichtskarte als Bordpost nach Friedrichshafen, frankiert mit Flugpost Adler, 50 Rpf. und entwertet mit Bordpoststempel vom 23.10.1929. Nebengesetzt weitere Stempel, Durchgangsstempel Paris und vor allem der seltene FUNKRAUMSTEMPEL, Zweizeiler "23.Okt.1929 / L.S. "GRAF ZEPPELIN" in violett. Sieger 44 B, DR 381 Ak/⊕ 120,-
- P 1315 1929, drei Fahrten im November 1929 auf vier Belegen - Böblingenfahrt mit Flugpost Adler, 1 RM., Frankfurtfahrt jeweils Bordpost und Postauflieferung, LZ 127 50. Fahrt - Bordpost mit AK St. Gallen. Sieger Nrn. 48 C, 49 B, 49 C und 50 A. ⊕ 100,-
- W 1316 1930, Spanienfahrt mit entsprechendem Bestätigungsstempel, frankiert mit Flugpostmarke 1 Mark (Mi.Nr. 382) als Einzelfrankatur auf Zeppelinansichtskarte, entwertet "LUFTSCHIFF GRAF ZEPPELIN 15.4.1930" und nach Bad Homburg wieder zurückgefahren. Sieger 52 ⊕/Ak 50,-



ex Los 1317



Los 1318

- P 1317 1930, ENGLANDFAHRT, Abwurf Orly, zwei Belege, jeweils frankiert mit Flugpost Adler, 1 RM und den Abwurfstempeln Paris bzw. Orly, einmal auf DELAG-Karte nach Den Haag, einmal auf Karte nach Liverpool, jeweils mit Bestätigungsstempel und AK. Sieger 55 c (2) ⊕/Ak 60,-
- P 1318 1930, SÜDAMERIKAFAHRT, Ansichtskarte frankiert mit Südamerikafahrt, 2 RM. Marke entwertet mit Bordpoststempel für Friedrichshafen-Bahia nach Chicago, mit allen Stempeln vorderseitig: Sonderbestätigungsstempel, Transit New York und Bahia. DR 438 Y, Sieger 57 D Ak/⊕ 130,-

Zeppelinpost

Losnr.

Katalognr. Erhalt. Ausruf



ex Los 1319



Los 1320

- P 1319 1930, vier Belege unterschiedlicher Fahrten im Juni 1930, dabei Landungsfahrt nach Münster, Bordpostkarte nach Libau / Liepaja über Berlin, frankiert mit Flugpost Adler 1 RM. (Sieger 65 B), Schweizfahrt, Bordpost-Ansichtskarte bildseitig frankiert mit Rheinsteins 1 RM, adreßseitig AK Zürich (Sieger 66 B) und zweimal Deutschlandfahrt 1930, Bordpostkarte vom 21.6.1930, frankiert mit Adler 1 RM. nach Leipzig (Sieger 68 Bb) sowie Auflieferung München, frankiert mit Rheinsteins 1 RM (Sieger 68 Bc). ex Sieger 65-68 ☒ / Ak 130,-
- P 1320 1930, DEUTSCHLANDFAHRT, Bordpost, Abwurf Kopenhagen, Karte mit Flugpost Adler, 1 RM., mit allen Stempeln vorderseitig inklusive AK Kopenhagen, oben rechts minimal gebräunte Karte, sonst einwandfrei. Sieger 68 Bd ☒ 100,-



Los 1321



ex Los 1322

- P 1321 1930, DEUTSCHLANDFAHRT, Bordpost der Etappe Berlin-Hamburg, Privat-Bildpostganzsache Reichspräsidenten, 5 Pfg. [historisches Bild: "Landung", Meier zu Eissen 89 E] mit Zusatzfrankatur Flugpost Adler, 1 RM nach Friedrichshafen an das Besatzungsmitglied A. Thasler. Sieger 68 Cb GA/☒ 70,-
- P 1322 1930, DEUTSCHLANDFAHRT, zwei Belege - Auflieferung Hamburg nach Berlin, Luftpost-GA (LP 5) mit Zusatzfrankatur, Marken entwertet mit Stempel des Hamburger Flughafens Fuhlsbüttel, nebengesetzt zwei Bestätigungsstempel und AK Berlin. Berlin-Friedrichshafen, Karte frankiert mit Flugpost Adler, 1 RM, Marke entwertet "BERLIN-STAAKEN / ZEPPELINTAG / 23.6.30" nach Wien, mit Bestätigungsstempel und AK Friedrichshafen. Sieger 68 Dc, 68 Fa GA/☒ 100,-

Zeppelinpost

Losnr.

Katalognr. Erhalt. Ausruf



ex Los 1323



ex Los 1324

- P 1323 1930, SCHLESIENRUNDFAHRT, zwei Belege - Abwurf Breslau, eine Ansichtskarte, frankiert mit Flugpost Adler, 1 Mark, entwertet "BERLIN-STAAKEN / ZEPPELINTAG / 24.6.30", nebensetzt Beförderungsstempel und Transitstempel Breslau, - Abwurf Görlitz, Brief frankiert mit Zeppelinmarke 2 RM., diese entwertet "BERLIN-STAAKEN / ZEPPELINTAG / 22.6.30", nebensetzt Sonderankunftsstempel Görlitz in rot. Bei diesem Beleg geschlossene Registraturlochung links, Umschlag oben etwas beschnitten, trotzdem attraktives Stück.
- P 1324 1931, OBERSCHLESIENFAHRT, drei Belege - Zeppelin 1 RM. auf Ansichtskarte als Bordpost nach Gleiwitz mit nebensetztem Bestätigungsstempel und AK Gleiwitz vom 5.7.1931 sowie zwei Belege von der Rückfahrt Gleiwitz-Friedrichshafen, einmal Zeppelin 2 RM. auf Brief nach Barr / Frankreich, dann Luftpost-GA 15 Rpf. (LP 5) mit Zusatzfrankatur nach Hof (Saale), jeweils mit Aufgabestempel Gleiwitz vom 5.7.31 und Friedrichshafen vom 6.7.31 sowie jeweilige AK.

Sieger 69 Ac,
69 Ba E/Ak 100,-

Sieger 115 Ab,
115 Ba (2) E/Ak 150,-



Los 1325



ex Los 1326

Zeppelinpost

Losnr.	Katalognr.	Erhalt.	Ausruf
P 1325	1931, POLARFAHRT, Auflieferung Friedrichshafen mit Tagesstempel bis "Malygin" mit AK Malygin und Sonderbestätigungsstempel nach Saarbrücken, frankiert mit Polarfahrt, 4 RM., diese entwertet "FRIEDRICHSHAFEN / 24.7.31". Marke und Brief tadellose Qualität.	Sieger 119 F, 458	☒ 280,-
P 1326	1931, POLARFAHRT, zwei Zubringerbriefe bzw. R-Briefe, in denen vorfrankierte Belege für die Polarfahrt nach Friedrichshafen zur Auflieferung geschickt wurden, frankiert mit Ebert, 45 Rpf. EF aus Limburg (Lahn) bzw. 60 Rpf. EF aus Ebersbach (Sachsen). Marken kleine Zf., sonst tadellose und selten angebotene Belege.	zu Sieger 119	☒ 50,-



ex Los 1327



Los 1328

P 1327	1931, FAHRT NACH MÜNSTER UND ESSEN, zwei Belege - Bordpost nach Münster, 15 Rpf.-Luftpostkarte (LP 5) mit Zusatzfrankatur Flugpost 1926, 15, 20 und 50 Rpf. nach Wien, entwertet mit Bordstempel, nebengesetzt Stempel Münster Flughafen; Essen-Friedrichshafen, Karte 1 RM-Zeppelinmarke mit allen Stempeln (Marke geknickt).	Sieger 121 A, 121 G	☒ 100,-
P 1328	1931, 1. Südamerikafahrt-Zeppelinansichtskarte mit entsprechendem Sonderbestätigungsstempel, frankiert mit Zeppelin 2 Mark (Mi.Nr. 423), entwertet "BERLIN 29.8.31", als Einzelfrankatur und nach Pernambuco/Brasilien gefahren.	Sieger 124 Ba	☒/Ak 40,-



Los 1329



Los 1331

P 1329	1931, 1. Südamerikafahrt, Ansichtskarte, frankiert mit POLARFAHRT 2 RM-Marke über Rio de Janeiro nach Omaha / Nebraska. Die Karte war ursprünglich für die Polarfahrt frankiert, kam aber laut hs. Notiz zwei Stunden zu spät in Leningrad an. Daher nutzte der Absender sie jetzt für die Südamerikafahrt. Nebengesetzt Sonderbestätigungsstempel und Luftpoststempel Rio de Janeiro. Marke einige braune Zähne, sonst einwandfrei. Ungewöhnlicher Beleg.	Si 124 Ca, 457	Ak/☒ 130,-
--------	--	----------------	------------

Zeppelinpost - Katastrophenpost

Losnr.	Katalognr.	Erhalt.	Ausruf
W 1330	1933, 8. Südamerikafahrt mit Auflieferung Friedrichshafen, Bedarfsbrief mit 175 Pfg. Absenderfreistempel der Fa. "Emil Adolff A.G." aus "REUTLINGEN 28.9.33" nach Buenos Aires mit allen Stempeln, Umschlag an beiden Seiten etwas umgefaltet, optisch feiner Bedarfsbeleg.	Sieger 235 Aa	⊞ 50,-
P 1331	1934, 12. Südamerikafahrt (Weihnachtsfahrt), Firmen-Bedarfsbrief mit rs. Freistempler "175" der Papier- und Tapetenfabrik Bammental ab "BAMMENTAL 7.12.34" nach Buenos Aires, vs. grüner Bestätigungsstempel "d" (Bordpost).	Si. 286 Abb	⊞ 50,-



Los 1332



Los 1333

P 1332	1936, Fahrt zur Leipziger Messe, Olympiablock 6 mit Zusatzfrankatur Flugpost 1934, 50 Rpf. auf Brief nach Leipzig, Auflieferung Friedrichshafen. Marken entwertet "FRIEDRICHSHAFEN / 30.8.36", auf Blockrand Sonderbestätigungsstempel mit Kennbuchstaben b. Saubere Erhaltung.	Sieger 365 B, DR Block 6	⊞ 50,-
--------	---	--------------------------	--------

Raketenpost

P 1333	1935, France, rocket flight cover flown on the rocket "R.V. 4 / Guynemer" on September 8, 1935 and actually signed by Charles Roberti, on reverse there is a two line handstamp "Avion-Fusee R.V. 4 Detruit / Par Accident. Courier sauvé".		⊞ 40,-
W 1334	1935, Netherlands, lot of 2 rocket flight covers, one cover flown onboard the R.V.2 and is franked with two triangulars and the other one flown onboard the Zucker rocket, is signed by Zucker and bears a proper rocket label.		⊞ 40,-



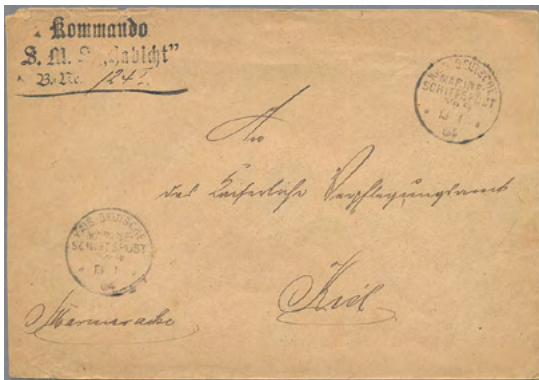
Los 1335

Katastrophenpost

P 1335	1929, Dt. Reich / Schweden, Firmen-Fensterbrief (6.9.29) aus Berlin nach Helsingfors / Finnland aus dem am 8.9.1929 in den Stockholmer Schären gesunkenen Schiff "Heimdalls", entspr. Klebezettel des PA Stockholm auf der Briefrückseite, Frankatur abgefallen.		⊞ 50,-
--------	--	--	--------

Schiffspost

Losnr.		Katalognr.	Erhalt.	Ausruf
Schiffspost Deutschland				
W 1336	1935, Dampfer Europa, vorgedruckter, ausgefüllter und mehrfach senkrecht gefalteter Überweisungsauftrag vom 3. Nov. 1935 über 50,- Reichsmark mit Ortsangabe "Auf See". Die Überweisung sollte vom Norddeutschen Lloyd in Bremen ausgeführt werden.			40,-
Bodenseeschiffspost				
W 1337	1910, Bayern 5 Pfg.-Ganzsachenkarte entwertet mit R1 "Bodenseeschiffspost", mit nebengesetztem Stempel "KONSTANZ 2.9.10" und nach München gelaufen.	P 83101	GA	40,-
W 1338	1938, zwei Stück des Stempels "ROMANSHORN FRIEDRICHSHAFEN / DEUTSCHE SCHIFFSPOST K. / 28.7.38", jeweils auf einer 3 Pfg.-Marke Sportfest Breslau abgeschlagen, zusammen auf einer Zeppelinansichtskarte mit K2-Nebenstempel "Auf dem Schiff abgestempelt", gelaufen nach St. Gallen (Schweiz).	665 (2)	Ak	40,-



ex Los 1339



Los 1340

Deutsche Schiffspost - Marine

P 1339	1900-1907, vier Dienstumschläge "Marinesache" nach Kiel von vier verschiedenen Marine-Schiffspost-Nummern, dabei ein Beleg aus Kapstadt der SMS "Habicht" vom 13.1.1904 mit Stempel MSP No. 9 und drei weitere Belege aus chinesischen Orten - SMS Gefion vom 3.8.1900 (MSP No. 38, Wusung), SMS Hansa vom 16.2.1904 (MSP No. 46, Tsingtau) und SMS Fürst Bismarck vom 11.5.1907 (MSP No. 43, Shanghai). Alle Belege gute Bedarfs-erhaltung und rückseitig mit Siegelmarke des Schiffes und AK Kiel.	☒	80,-
--------	--	---	------

Schiffspost Alle Welt

P 1340	1806, cover (fold) with quite superb crown oval "SHIP LETTER LIVERPOOL" in red sent by "Duke of Kent" via Glasgow to Inverness.	☒	50,-
--------	---	---	------



Los 1341

P 1341	1909, oval "AMSTERD.-W.INDIE / NEDERL.PAKETBOOT / 3 OCT 09" on stationery card Haiti 2 C. to Gensungen/Germany, endorsed "per Prins Friedrik Hendrik via New York".	GA	50,-
--------	---	----	------

Schiffspost

Losnr.

Katalognr. Erhalt. Ausruf



Los 1342



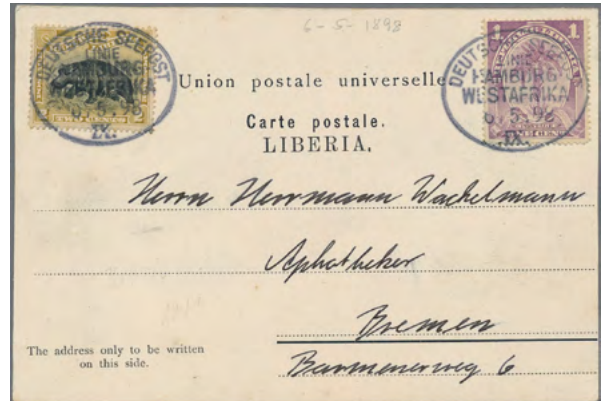
Los 1343

Deutsche Schiffspost - Marine - Ganzsachen

- P 1342 1898, Krone / Adler, 10 Rpf. Auslandskarte mit Aufdruck "Nur für Marine-Schiffposten", hier von einem Besatzungsmitglied des Kreuzers "Prinzess Wilhelm", der während des spanisch-amerikanischen Krieges 1898 als Beobachter in Manila eingesetzt war, nach Wilhelmshafen. Wertstempel mit MSP No. 5 vom 4.8.1898, nebengesetzt AK Bant (bei Wilhelmshafen) und Wilhelmshafen Ank. Leichte Beförderungsspuren, sonst feiner Beleg. P1 GA 120,-
- P 1343 1898, Krone / Adler, 10 Rpf. Auslandskarte mit Aufdruck "Nur für Marine-Schiffposten" mit Text aus Dar-es-Salaam nach Saarbrücken, hier mit seltener Seepostentwertung "DEUTSCHE SEEPOST / OST-AFRIKANISCHE / HAUPTLINIE h / 23 11 98" vom Dampfer "Herzog" und AK Saarbrücken. Gute Erhaltung. P1 GA 120,-



Los 1344



Los 1345

Deutsche Schiffspost im Ausland - Seepost

- P 1344 MITTELMEER-LINIE, 1889, Pfennigausgabe, 20 Pfg. als einwandfreie Einzelfrankatur eines oben verkürzten Briefes "Via Brindisi" nach Hamburg, Marke entwertet mit dem angeblich seltensten deutschen Seepoststempel "DEUTSCHE SEEPOST / MITTELMEER-LINIE / 9 5 89". Trotz teils fehlender Umschlagklappe ein attraktiver Beleg mit besonders klarem Abschlag, rs. Transitstempel Brindisi und AK Hamburg. ☒ 200,-
- P 1345 1898, 6.5., AK von Liberia ("A Scene at Veytown") frankiert mit Liberia Zwergflußpferd 2c. und 1c. Ölpalme, mit Stempel "Deutsche Seepost Linie Hamburg-Westafrika IX" nach Bremen an den Apotheker Wackelmann ☒ 80,-
- W 1346 1914, Stempel "DEUTSCHE SEEPOST HAMBURG-WESTAFRIKA 13.II.14 XXXVIII" auf 3 Marken von Liberia (Mi.Nr. 27, 95 und 117 C) auf oben minimal gekürztem, mittig senkrecht gefaltetem Brief nach Hamburg. ☒ 80,-

Schiffspost - Transatlantikmail

Losnr.

Katalognr. Erhalt. Ausruf



Los 1347

P 1347 1938, "DEUTSCHE SCHIFFSPOST / HAMBURG-LEVANTE / f / 21.3.38" [Dampfer "Maritza"], mehrfacher Abschlag, u.a. auf Hindenburg 3 Rpf. als Durcksachenfrankatur einer Karte ohne Text, sehr seltener Stempel. Dazu drei Freistempler-Belege mit unterschiedlichen Wertstempeltypen von 1928-1955, der erste als R-Brief.

✉ 60,-



ex Los 1348

P 1348 1938-1939, WALFANG IN DER ANTARKTIS, fünf Belege mit den Schiffspoststempeln aller mit Walfang beschäftigten Schiffe in der Antarktis, alle ohne Text, aber als kompletter Satz wohl nur schwer zu bekommen!

✉/Ak 300,-

Deutsche Schiffspost - Seepostmarken

W 1349 HAPAG, 1875, zwei Originale ungebr. bzw. mit Federstrichentwertung, mit Mängeln, aber bildseitig fein, dazu Studie der Neudrucke mit zweitem ND 1938 (Einzelstück u. kpl. ungez. Bogen von 12), drittem ND 1955 mit WZ im kpl. Bogen (2x 12 Marken kopfstehend zueinander mit ZW-Stegen) u.a. (M)

1 (*) / ≈ 100,-

Transatlantikmail (im Deutschlandkatalog)

W 1350 1868, Damenbrief aus Berlin nach Columbus / Mississippi "Ueber Hamburg oder Bremen", frankiert mit NDP, ½ Gr. orange, zwei Stück und 1 Gr. karmin, drei Stück, alle durchstochen. Alle Marken entwertet in blau "BERLIN POST-EXPED.13. / 17 4 1868", nebengesetzt Einzeiler "FRANCO" (Hamburg, vdl 1427) und New Yorker PAID ALL-Stempel in rot. Obere Rückklappe fehlt, Kuvert gebräunt, aber trotzdem reizvoller Beleg, rs. vermerkt "Received May 1868".

3 (2), 4 (3) 110,-